

АУКЦИОН ЧАСТНЫХ КОЛЛЕКЦИЙ № 3

ВЫСТАВКА ПРОИЗВЕДЕНИЙ
ФИРМЫ КАРЛА ФАБЕРЖЕ

МОСКВА | С 27 НОЯБРЯ ПО 6 ДЕКАБРЯ 2023



АЛЕКСАНДР
АУКЦИОННЫЙ ДОМ

173

FABERGÉ

173



FABERGÉ

FABERGÉ



АЛЕКСАНДР
АУКЦИОННЫЙ ДОМ

ВЫСТАВКА
ПРОИЗВЕДЕНИЙ
ФИРМЫ
КАРЛА ФАБЕРЖЕ

27 ноября по 6 декабря 2023

АУКЦИОН ЧАСТНЫХ КОЛЛЕКЦИЙ № 3
Выставка произведений фирмы Карла Фаберже

Аукцион состоится
Четверг 7 декабря в 14:00

Особняк Спиридонова
Москва, Малый Гнездиковский пер., 9, стр. 1

Предаукционный показ
и выставка произведений фирмы Карла Фаберже
будут проходить:
с 27 ноября по 6 декабря с 10:00 до 20:00
и 7 декабря с 10:00 до 14:00
по предварительной записи +7 (495) 357 48 00

АВТОРЫ ВСТУПИТЕЛЬНЫХ СТАТЕЙ И КАТАЛОЖНЫХ ОПИСАНИЙ:

Русские иконы XVI–XX веков из коллекции Игоря Сысолятина
Нумизматика России XVIII–XX веков

Живопись, графика и декоративно-прикладное
искусство России XIX–XX веков

Японское искусство XIX–XX веков

Ювелирное искусство XIX–XXI веков

Камнерезное искусство современной России

Ж. Г. Белик, А. П. Кириченко
М. И. Цейтлина, А. Б. Соболев,
А. В. Варкентин

Е. А. Лукьянов
А. И. Цирефман
Е. А. Лукьянов, Л. Н. Пешехонова
О. С. Кулейкина

ВЫСТАВКА ПРОИЗВЕДЕНИЙ ФИРМЫ КАРЛА ФАБЕРЖЕ:

Автор вступительной статьи и каталожных описаний
(кат. № 1–9, 11–18)

Автор каталожных описаний (кат. № 10, 19–23)

Дизайн каталога

Фотограф

Корректор

Т. Н. Мунтян
И. Н. Твердюков

М. Р. Магомедова
Г. Г. Сапожников
И. О. Мельникова

Аукционный Дом «Александр»
Москва, ул. Вавилова, 57Б
+7 (495) 357 48 00
info@adalex.ru
www.adalex.ru

СЕССИИ	ЛОТЫ	НАЧАЛО
Русские иконы XVI–XX веков из коллекции Игоря Сысолятина	№ 1–35	14:00
Нумизматика России XVIII–XX веков	№ 101–130	15:00
Живопись, графика и декоративно-прикладное искусство России XIX–XX веков	№ 201–251	16:00
Японское искусство XIX–XX веков	№ 301–334	17:30
Ювелирное искусство XIX–XXI веков	№ 401–433	18:30
Камнерезное искусство современной России	№ 501–545	19:30

Посмотреть каталоги и сделать ставки можно на сайте www.adalex.ru

ШЕДЕВРЫ ПРЕКРАСНОЙ РАБОТЫ И ВКУСА

«Фирма Фаберже приобрела известность как в России, так и за границей высоким качеством произведений и безупречным ведением всех торговых операций»¹ — таков, по мнению современников, был секрет популярности знаменитого российского ювелирного предприятия. Под руководством Петера Карла Фаберже (1846—1920), ставшего во главе семейного дела в 1872 году, фирма превратилась в мощное торгово-промышленное предприятие «по производству ювелирных, серебряных и других изделий из металлов и камня» с филиалами в Москве (с 1887 года), Одессе (с 1900 года), Киеве (с 1905 по 1910 год) и Лондоне (с 1903 года).

В 1885 году Карлу Фаберже было разрешено именоваться Поставщиком Высочайшего Двора, а через пять лет ему было пожаловано звание Оценщика Кабинета Его Императорского Величества, дававшее право беспрепятственного входа во дворцы. Помимо роскошных императорских пасхальных яиц, первое из которых было создано в 1885 году, фирма исполняла и другие произведения для августейших особ, а также важнейшие государственные заказы, как, например, литое навершие в виде серебряного двуглавого орла для древка Государственного знамени, изготовленное в мастерской ведущего серебряника фирмы Ю. Раппопорта, к коронаванию Их Императорских Величеств 1896 года².

1880–1890-е годы были временем международного признания фирмы, когда Фаберже приобрел множество почитателей своего таланта за рубежом. Международный дебют на выставке в Нюрнберге в 1885 году принес ему золотую медаль. На Северной выставке в Копенгагене в 1888 году Фаберже была также вру-



М. Е. Перхин — главный ювелир фирмы

чена золотая медаль и почетный диплом за выставку вещей «*Hors de concurs*» (вне конкурса), а по результатам Северной художественно-промышленной выставки 1897 года в Стокгольме он получил звание Поставщика Его Величества Короля Шведского и Норвежского. По общему мнению, именно золото-серебряное и ювелирное дело, столь достойно представленное Фаберже за рубежом, было той отраслью художественной промышленности, в которой русские не знали себе равных в Европе.

На Всемирной выставке 1900 года в Париже Карл Фаберже показывал свои вещи вне кон-

¹ РГИА. Ф. 23. Оп. 25. Д. 168 (1901–1912 гг.). Л. 1–2.

² Собрание Музеев Московского Кремля.

курса и был членом жюри по классу ювелирных изделий и бижутерии (то есть изделий из драгоценных металлов) вместе с придворным русским ювелиром Ф. Кехли и знаменитыми французами — Луи Ококом-младшим, Рене Лаликом, Анри Вевером и Фредериком Бушероном. На выставке экспонировались императорские пасхальные яйца, принадлежавшие царской семье, миниатюрные копии государственных регалий, которые впоследствии были переданы императором Николаем II для хранения и «обозрения публики» в Эрмитаж, камнерезные изделия и драгоценные цветы в вазочках из горного хрусталя. Карл Фаберже был награжден высшим французским орденом Почетного Легиона и памятной медалью выставки. Награды получили также его сыновья, «равноправные с отцом распорядители фирмы» и главный ювелир Михаил Перхин, чья бронзовая медаль Парижской выставки хранится в Музеях Московского Кремля.

Уроженец далекого, сурового северо-западного края Российской империи Михаил Евлампиевич Перхин (1860—1903) происходил из крестьянской семьи и, благодаря своей энергии, неустанному труду и исключительному дарованию, сумел стать ведущим ювелиром царского предприятия. Его мастерская исполняла пасхальные яйца с замысловатыми сюрпризами: заводным транс-сибирским поездом из золота и платины, крошечным крейсером «Память Азова», скользящим по аквамариновой морской глади, коронационной золотой каретой с открывавшимися дверцами, рессорами и поворотным кругом, — *objets de fantaisie*, украшения, кабинетские изделия (официальные царские подарки) и вполне утилитарные драгоценные вещи, исполненные с тщательностью и фантазией подлинно художественных произведений, способные занять место рядом с традиционным антиквариатом. На выставке 1902 года изделия М. Перхина вкпе с произведениями других мастеров фирмы К. Фаберже экспонировались одновременно со старинными миниатюрами и табакерками из коллекций царской семьи, августейших особ и представителей

высшего света. Наряду с пасхальными яйцами для обеих императриц, монументальными часами из серебра и зеленого оникса, подаренными Александру III и Марии Федоровне русскими родственниками на четвертьвековой свадебный юбилей, в витринах выставки находились изящные фотографические эмалевые рамочки, золотые оправы для миниатюр на подставках из цветного поделочного камня, молитвенник императрицы Александры Федоровны, в оправе из темно-зеленого нефрита, служившего фоном для золоченых серебряных завитков в стиле Людовика XV.

Михаил Евлампиевич ценил и понимал красоту и богатые декоративные возможности уральских, сибирских и алтайских камней, умело подбирал для них ювелирные оправы из золота и серебра, расцвеченные эмалью и деликатно украшенные россыпью бриллиантов и рубинов. Для изготовления пасхальных яиц и других эксклюзивных подарочных изделий он использовал нефрит, гелиотроп, халцедон, оникс, агат, горный хрусталь. Темно-зеленый, насыщенный тон гелиотропа, из которого выточено яйцо «Память Азова», создавал впечатление морских глубин, из белых, полупрозрачных халцедонов вырезаны нежные цветки и бутоны лилий, украшающих яйцо-часы 1899 года, светлый агат ровного тона был избран для «скорлупы» яйца «Ренессанс» в золотой, эмальированной оправе. Яйцо «Сибирский поезд» имеет постамент из белого оникса, как и пасхальный шедевр «Московский Кремль», в процессе работы над которым Михаил Перхин скончался. В том же, 1903 году умер и второй ведущий ювелир фирмы Август Хольмстрем, руководитель мастерской, в которой были созданы роскошные бриллиантовые украшения, презентационные коробки, императорское пасхальное яйцо. Венцом его творчества можно считать копии государственных регалий, в миниатюре воспроизводившие творения петербургских мастеров восемнадцатого века И. Позье, Л. Пфистерера, Г. Ф. Экарта и братьев Дювалей. Несколько тысяч виртуозно закрепленных мелких бриллиантов и алмазов огранки

«роза», украшающие большую и малую корону, скипетр и державу, сочетаются с белым жемчугом, ярко-красной шпинелью, ярким синим сапфиром и трехкартатным алмазом, ограненным индийской розой, как и его прототип — знаменитый исторический алмаз «Орлов» весом более 189 карата, вставленный в скипетр Екатерины II. Регалии имеют подставку в виде каннелированной полуколонны из светло-розового орлеца (родонита) в серебряной оправе Ю. Раппопорта.

Так, в один год, ровно 120 лет назад закончилась определенная эпоха в истории фирмы, которая лишилась сразу двух замечательных ювелиров, под руководством которых были созданы самые прекрасные творения фирмы Фаберже. Но благодаря великолепным организаторским способностям ее руководителя, сумевшего привлечь к сотрудничеству лучших мастеров разных специальностей, фирма продолжила свое движение вперед, основываясь на прежних достижениях. Мастерскую Августа Хольмстрема возглавил его сын Альберт, руководивший работами по созданию великолепного императорского «Зимнего» яйца из горного хрусталя — разновидности кварца, который нашел в его чудесных прозрачных кристаллах «свою наиболее совершенную форму»³. Вдохновленные древними легендами о горном хрустале, считавшимся замерзшим льдом, символом холода, царящего «на вершинах Альп, где находятся прекрасные месторождения его»⁴, ювелиры мастерской Хольмстрема украсили хрустальную поверхность яйца морозными узорами из множества мелких бриллиантов. Сквозь его заиндевевшие стенки просвечивает сюрприз — нежные лепестки весенних первоцветов-анемонов из кварца и «уральских изумрудов»-демантоидов, с зелеными нефритовыми листьями, — что рождает поэтический образ Воскресения Христова и пробуждения природы после белого однообразия зимы.

Подмастерье Михаила Перхина финский швед Генрик Вигстрем столь же достойно продолжил дело своего учителя. В его мастерской изготовлены императорские яйца из горного хрусталя в стилистике Ренессанса: подарок Николая II матери — вдовствующей императрице Марии Федоровне — с моделью памятника ее почившего в Бозе супруга Александра III (1910) и пасхальный шедевр 1909 года с миниатюрной золотой моделью царской яхты «Штандарт». Она помещена в нижнюю половинку яйца, вырезанную из абсолютно чистого, прозрачного минерала и как будто плывет, рассекая хрустальные волны. Золотая оправа украшена разноцветной эмалью и алмазами. Хрупкость хрусталя требовала, по словам сотрудника фирмы К. Фаберже Ф. П. Бирбаума, «особого искусства, и оправа его поручалась лишь очень опытным мастерам»⁵. Вслед за камнерезами и ювелирами эпохи Возрождения, сумевшими возвести искусство обработки горного хрусталя на небывалую высоту, петербургские мастера, работавшие для Карла Фаберже, названного современниками «Челлини Севера», достигли столь же высочайшего качества.

Горный хрусталь применялся не только в роскошных эксклюзивных заказах; из него выполняли самые разнообразные работы с резьбой и тонкой изысканной гравировкой, в богато декорированных оправках «по вкусу разных веков». Причем созданием таких изделий занимались не только ведущие петербургские мастера Фаберже — М. Перхин, Г. Вигстрем, Э. Коллин. Работам этих прославленных ювелиров северной Пальмиры порой ни в чем не уступали изделия мастеров московского отделения фирмы, открытого в 1887 году. Фабрика серебряных, золотых и ювелирных изделий в древней столице заработала в полную силу на рубеже 1890 и 1899 годов. В ее составе были четыре отдела: серебряный, ювелирный, механический и гранильный.

³ Ферсман А. Е. Рассказы о самоцветах. Л., 1957. С. 183.

⁴ Там же.

⁵ История фирмы Фаберже. По воспоминаниям главного мастера фирмы Ф. П. Бирбаума / Публикация Т. Ф. Фаберже, В. В. Скурлова. СПб., 1993. С. 29.

Примером московской работы, сочетающей камнерезные и ювелирные детали, является «набалдашник палки», состоящий из граненого горного хрусталя в виде шишки пинии в золотой оправе, украшенной переливчатой оранжевой эмалью по гильошировке и трельяжной сеткой, с искрящимися алмазными розами. Элегантный предмет в стиле Людовика XVI является частью коллекции московского собирателя, представляющего уже третий раз свои тщательно подобранные предметы (кат. № 16).

Старший мастер фирмы Ф. П. Бирбаум выделял подобные работы в особую категорию, в которую входят каменные изделия, предназначенные для оправ. В другую категорию он включил произведения, «исполненные исключительно из камня и не требующие оправ»⁶. К первой он относил вазы, канделябры, часы, табакерки, «бесконечное количество крупных и мелких предметов и безделушек», а ко второй — «преимущественно скульптурные произведения, фигуры людей и животных, цветы, плоды, мозаики»⁷.

В частной московской коллекции, представленной вашему вниманию, находятся выдающиеся предметы первой категории, выполненные из бовенита, нефрита, хрусталя, белореченского кварцита, которые служат объектами для утонченных ювелирных оправ, подчеркивающих «ценность оправляемого камня». В ранних работах М. Перхина тончайшие, просвечивающие пластины бовенита служат благодатными фонами для золотого декора. Такова рамка, имеющая, помимо художественного, еще и мемориальное, историческое значение, с цветочными гирляндами из четырехцветного золота на светло-зеленом бовениновом фоне, в аристократическом стиле *Louis Seize* (кат. №2). В нее вставлен миниатюрный акварельный портрет великой княгини Анастасии (Станы) Николаевны (1868—1935) — черногорской принцессы, герцогини Лейхтенбергской.

Она была женой Георгия Максимиллиановича, 6-го герцога Лейхтенбергского, а после развода с ним сочеталась браком с великим князем Николаем Николаевичем-младшим. Стана и ее сестра Милица, супруга великого князя Петра Николаевича были близки с императрицей Александрой Федоровной, играли заметную роль при русском императорском дворе, хотя в высшем обществе их не жаловали, называя «черногорками» и «галками». Увлекавшаяся мистицизмом, спиритизмом и алхимией Милица познакомила царскую семью со старцем Григорием Распутиным, правда, впоследствии сестры разочаровались в нем. Знаменитый датский художник И. Цейнграф сумел талантливо воплотить образ деятельной и властной Анастасии, занимавшейся общественной и благотворительной деятельностью, тщательно живописав на пластине слоновой кости ее роскошный наряд и драгоценности. Несмотря на то, что в группе подобных предметов преобладали мелкие изделия, мастерская М. Перхина создавала оправы и для более крупных, фантазийных вещей, к которым относится уникальный ковш, выточенный из саянского, ярко-зеленого нефрита, с крупным красным рубеллитом на ручке. Красота этого камня подтолкнула художников и мастеров фирмы К. Фаберже выдвинуть его на первое место; при этом отделка из цветного золота в виде скрещенных стрел амура и лавровых гирлянд с лентами и алмазного пояска вокруг рубеллита играет хоть и дополнительное, но все же важное значение (кат. № 5).

По свидетельству главного художника фирмы Фаберже Ф. П. Бирбаума, нефрит получил наибольшее применение, благодаря своим качествам и внешности. Разнообразный и красивый в оттенках, свободный от трещин этот минерал давал возможность «доводить исполнение до пределов законченности»⁸. Карл Фаберже предпочитал нефрит сибирский, шпинатного зеленого тона. Валуну такого высокосортного

нефрита были отысканы «в труднодоступных дебрях Восточного Саяна», в верховьях рек Олот, Урик, Китой, экспедицией Георгия Пермикина (1803—1882) и доставлены на Петербургскую гранильную фабрику, камнерезы которой сыграли большую роль «в распространении представлений о сибирском нефрите за пределами России»⁹. Фирма К. Фаберже сотрудничала с мастерами Петергофской фабрики, как и с камнерезами Екатеринбургской императорской гранильной фабрики, снабжая их работы из нефрита, лазурита и уральского орлеца (родонита) ювелирными оправками. Екатеринбургская фабрика также поставляла фирме К. Фаберже образцы минералов и валуны камней. Заготовки, предназначенные для оправ, изготавливались, по сведениям Ф. П. Бирбаума, «на заводах Верфеля в Петербурге и Штерна в Оберштайне (Германия)»¹⁰. Впоследствии, когда камнерезное дело перестало играть второстепенную роль в производстве, фирма открыла собственную мастерскую скульптуры по камню. Производство заключалось в «вытачивании художественных предметов из твердых каменных пород (нефрит, орлец)» и помещалось на первом этаже каменного трехэтажного дворового флигеля по адресу Английский проспект, 44. Работами руководили выходцы из «каменного пояса России» — потомки потомственных уральских горщиков и кустарей. Мастера фирмы Фаберже резали темно-зеленый сорт на тонкие пластины, благодаря

чему он просвечивал и приобретал «прекрасный густой зеленый цвет»¹¹. Такой нефрит был очень прочен и прекрасно полировался.

Преемник М. Перхина Г. Вигстрем namного увеличил выпуск виртуозных вещей из нефрита, делая из него рамки, звонки, набалдашники, ручки зонтиков, бонбоньерки всевозможных форм, портсигары, ручки для письма. Шкатулка, некогда принадлежавшая российскому промышленному магнату Э. Нобелю, одному из главных клиентов фирмы К. Фаберже, заказывавшему царскому ювелиру многочисленные резные фигурки животных, поликаменные объемные скульптуры, украшения из горного хрусталя с морозной брильянтовой изморозью в платиновых оправках, выполнена из нефрита насыщенного цвета (кат. № 11). Камень, полированный до зеркального блеска, играет главную роль, но ювелирной оправе отведено не только техническое значение. Помимо золотого шарнира, столь тонкого, что он совершенно не выступает за пределы корпуса, мастера Г. Вигстрема выполнили из драгоценных металлов оправу, деликатно украшенную гравированными полосками, белой выемчатой опаконной эмалью и прозрачной рубиново-красной эмалью по гильошировке. Этот торжественный, звучный и гармоничный аккорд рассказывает нам об ушедшем «добром старом времени», когда российские камнерезы и ювелиры не знали себе равных в мире.

⁶ История фирмы Фаберже. С. 29.

⁷ Там же.

⁸ Там же. С. 27.

⁹ Замалетдинов Р. С., Секерина Н. В., Секерин А. П., Короткоручко (фото). Сибирские самоцветы // Ювелирный мир. М., 1999. № 2 (14). С. 53.

¹⁰ История фирмы Фаберже. С. 27.

¹¹ Там же. С. 28.

№ 1

ВАЗА МИНИАТЮРНАЯ

Санкт-Петербург, первая половина 1890-х гг.

Фирма К. Фаберже, мастер М. Перхин

Бовенит, золото, жемчуг; выпилровка, гравировка, чеканка, токарная работа по камню, монтировка

Высота 10 см, диаметр 3,7 см (верх), диаметр 2,4 см (низ)

Клейма: мастера — «М.П.»; двойник Санкт-Петербургской городской пробирной палатки: проба для изделий из золота — «56» с гербом города — скрещенными якорями и скипетром; знак удостоверения Санкт-Петербургской городской пробирной палатки: герб города — скрещенные якоря и скипетр; процарапанный фирменный инвентарный номер — «43627»

Миниатюрная вазочка, выточенная из светло-зеленого бовенита, имеет высокий корпус раструбом. Оправа из матового золота представляет собой два пояска, украшенные прочеканенной антикизированной плетенкой. Три ручки, прикрепленные к верхней оправе, наверху имеют вид завитка меандра, переходящего внизу в мягкий круглящийся завиток, к которому прикреплены по одной жемчужинке на спнях. Три ножки, припаянные к нижней кольцеобразной оправе, тоже сделаны в форме завитков меандра.

Маленькая изысканная вазочка в стиле неогрек, являющаяся драгоценной игрушкой, выполненной с исключительным мастерством и изяществом, относится к особой группе предметов среди фантазийной художественной продукции фирмы К. Фаберже. Главные ювелиры столичного предприятия — Эрик Коллин и Михаил Перхин делали крошечные предметы, такие как копии античных золотых чаш, ренессансных каменных ваз с драгоценной отделкой, кубков из горного хрусталя на золотых ножках. Ведущие мастера фирмы были настоящими ювелирами-миниатюристами; примерами являются и крошечная мебель из золота и эмали, как будто обтянутая лионским шелком, портшезы, мольберты с портретами в рамках размером не больше зернышка. Безукоризненно исполненные, такие «маленькие шедевры прекрасной работы и вкуса» неизменно, по мнению французского критика Виктора Шампье, «восхищали знатоков и ценителей»¹. Недаром подобная этому предмету ваза с таким же корпусом раструбом (только из авантюринового кварца) и золотой матовой оправой с мотивами меандра была в коллекции английской королевы Мэри (*H. M. Queen Mary*)². Эта самая близкая аналогия вазочке из частной московской коллекции.



¹ Цит. по: Габсбург Г. фон, Лопато М. Фаберже: придворный ювелир. Вашингтон — Санкт-Петербург, 1993. С. 121.

² Bainbridge H. Ch. Peter Carl Fabergé. His Life and Work. New York, 1949. Plate 30.

№ 2

РАМКА С МИНИАТЮРНЫМ ПОРТРЕТОМ ВЕЛИКОЙ КНЯГИНИ АНАСТАСИИ НИКОЛАЕВНЫ

Санкт-Петербург, около 1894 г.

Фирма К. Фаберже, мастер М. Перхин

Мастер-миниатюрист И. Цейнграф

Цветное золото, бовенит, слоновая кость; выпилровка, гравировка, чеканка,

резьба по камню, монтировка

8,5 × 7,5 см

Клейма: фирмы — «Фаберже»; мастера — «М.П.»; двойник Санкт-Петербургской городской пробирной палатки: герб города — скрещенные якоря и скипетр с пробой для изделий из золота «56»; знак удостоверения Санкт-Петербургской городской пробирной палатки: герб города — скрещенные якоря и скипетр; процарапанный фирменный инвентарный номер «47736»; подпись на портрете — «Zehngraf»

Рамка для миниатюрного портрета выполнена главным ювелиром фирмы К. Фаберже Михаилом Евлампиевичем Перхиным (1860–1902) в элегантном, рафинированном стиле *Louis Seize*, к которому художники и ювелиры царской фирмы обращались на протяжении всей ее деятельности. Они использовали характерное для французского ювелирного искусства XVIII века четырехцветное (*quatre couleurs*) золото, из которого исполнена изящная гирлянда из роз, незабудок, маргариток и листьев, укрепленная сверху, на поле рамки, вырезанной из светло-зеленого полупрозрачного бовенита. По словам старшего мастера фирмы Ф. П. Бирбаума «полудрагоценные сибирские и иные каменные породы»¹, тщательно подобранные по фактуре и цвету, служили идеальным фоном для золотых и серебряных оправ, чему данный предмет являет яркий, показательный пример.

Помимо художественного, рамка имеет и мемориальное значение. В нее вставлен миниатюрный портрет великой княгини Анастасии (Станы) Николаевны (1868–1935) принцессы Черногорской, герцогини Лейхтенбергской. Дочь князя Николая I Негоша, она, закончив Смольный институт в Санкт-Петербурге, в 1889 году вышла замуж за Георгия Максимилиановича, 6-го герцога Лейхтенбергского, в 1906 году развелась с ним, а в следующем году сочеталась браком с великим князем Николаем Николаевичем-младшим.

Великолепная миниатюра исполнена в технике акварели на кости знаменитым в Европе датским художником-миниатюристом Иоганнесом Цейнграфом (1857–1908), который писал портреты многих европейских монархов и августейших особ, а также создавал миниатюры для императорских пасхальных яиц фирмы К. Фаберже. Тонкое, изящное письмо портрета прекрасно гармонирует с не менее изысканным оформлением рамки. Помимо форм и мотивов давно ушедшего века художники и мастера фирмы К. Фаберже сумели передать особый, аристократический дух галантной эпохи.



¹ История фирмы Фаберже. По воспоминаниям главного мастера фирмы Ф. П. Бирбаума / Публикация Т. Ф. Фаберже и В. В. Скурлова. СПб., 1993. С. 27.

№ 3

ЗВОНОК НАСТОЛЬНЫЙ В ФУТЛЯРЕ

Санкт-Петербург, вторая половина 1890-х гг.

Фирма К. Фаберже, мастер М. Перхин

Цветное золото, серебро, бовенит, алмазы огранки «роза», рубины; выпилровка, гравировка, литье, чеканка, вальцовка, резьба по камню, монтировка (звонки)

Дерево, бархат, шелк, недрагоценный металл; тиснение, монтировка (футляр)

Высота 3,5 см, диаметр 5,8 см; футляр 4 × 9 × 8,5 см

Клейма: фирмы — «Фаберже»; мастера — «М.П»; двойник Санкт-Петербургской городской пробирной палатки: герб города — скрещенные якоря и скипетр с пробой для изделий из золота — «56»; процарапанный фирменный инвентарный номер — «53834»

Настольный звонок из бовенита, с деталями из цветного золота, украшенный драгоценными камнями, является примером вполне утилитарной продукции, появление которой диктовалось практическими запросами своего времени. Так, например, у императрицы Александры Федоровны (супруги императора Николая II) было в ее гостиной три звонка — с жемчужной, бриллиантовой и рубиновой кнопками. Один звонок она использовала, чтобы вызывать прислугу, другой — для звонков мужу и, наконец, третий, чтобы звонить в комнаты детей. Когда государыня нажимала на бриллиантовую кнопку, «сейчас же слышались шаги наверху, и дети сбегали по лестнице, ведущей из детской, через ванную государыни в ее кабинет»¹. Фирма К. Фаберже производила достаточно большое количество звонков разного вида, но все они (по крайней мере известные нам), помимо практической пользы, приносили в повседневную жизнь изысканное творчество. Представленный на наше описание звонок — яркое тому подтверждение. Он отличается элегантностью своего убранства и многообразием ювелирных техник. Слегка скошенные каменные стенки звонка украшены накладной горизонтальной золотой матовой гирляндой из мелких листочков с рубинами-кабошонами в перекрестьях. Внизу корпус декорирован венком остролизов из золота зеленоватого оттенка, в шести местах крест-накрест перетянутым волнистыми ленточками из красного золота. Верхняя часть увенчана в центре кнопкой звонка из пиковидного бордово-красного кабошона в гладкой оправе, чье густое мягкое сияние эффектно контрастирует со сверканием алмазов, ограненных «розой», в фаден-гризантной закрежке из серебра, образующих вокруг нее тонкий поясок. То, что выделяет данный образец среди предметов такого типа, это изобразительные скульптурные мотивы: корпус звонка утверджен на трех литых дельфинчиках из желтого металла, с красными кабошонами в глазках. Неоклассические узоры вполне гармонично сочетаются с излюбленными в эпоху барокко мотивами, которые служили зачастую постаментами и ножками для причудливых изделий.

Предмет можно датировать с точностью до двух лет. В счетах фирмы среди изделий, выполненных для членов императорской семьи, есть предмет с № 53833 — «чарка сардоликовая», приобретенная великим князем Георгием Александровичем в 1897 году, и «рамка жадеитовая сердцеобразная», с половинчатым жемчугом с № 53835, за которую заплатили царь Николай II и его супруга Александра Федоровна в июле 1896 г.²

Как видно, все три предмета, включая данный звонок, выполнены приблизительно в одно время и пронумерованы, следуя друг за другом.

Предмет помещен в подлинный деревянный футляр с бархатным ложементом с атласным кремовым шелком на крышке внутри, с тисненой золотом фирменной маркой: «Фаберже / С^т Петербургъ / Москва» под государственным гербом.



¹ Николай Второй: Воспоминания. Дневники / Вступ. ст., сост., примеч. и подгот. текста Б. В. Ананьича, Р. Ш. Ганелина. СПб., 1994. С. 180.

² Государственный музей-заповедник «Павловск». Полный каталог коллекций. Том IX. Изделия фирмы Фаберже конца XIX — начала XX века. Особая кладовая. Выпуск I. С. 159, 195.

№ 4 РАМКА

Санкт-Петербург, 1896—1897 гг.

Фирма К. Фаберже, мастер М. Перхин

Цветное золото, нефрит, выемчатая эмаль, слоновая кость; выпилровка, чеканка, гравировка, резьба по камню, монтировка

7,8 × 6,4 см

Клейма: фирмы — «Фаберже»; мастера — «М.П»; двойник Санкт-Петербургской городской пробирной палатки: проба для изделий из золота — «56» с гербом города — скрещенными якорями и скипетром; знак удостоверения Санкт-Петербургской городской пробирной палатки: герб города — скрещенные якоря и скипетр; процарапанный фирменный инвентарный номер — «54482»

Рамка прямоугольной формы состоит из четырех нефритовых пластин, соединенных на лицевой стороне диагональными золотыми полосками. Внутреннее прямоугольное отверстие обрамлено фризом чередующихся белых эмалевых горошин и вытянутых овалов, покрытых прозрачной красной эмалью. Внешнее отверстие украшено листовым фризом из матовых зеленых листьев с прожилками и квадратными листовыми розетками из матового розового-сиреневого золота в углах. Сзади отверстие закрыто прямоугольной пластиной из слоновой кости, к которой прикреплена ножка на шарнире, расширяющаяся книзу, состоящая из изогнутых линий и восьми завитков. Сверху к шарниру прикреплено кольцо для подвешивания.

Рамка создана в мастерской Михаила Перхина (1860–1903), уроженца деревни Окуловской Шуйской волости Петрозаводского уезда Олонецкой губернии. Примерно в возрасте 18 лет Михаила Евлампиев уехал из родной деревни в Санкт-Петербург учиться ювелирному делу. В возрасте 23 лет в 1884 году он подал прошение в Ремесленную управу Санкт-Петербурга с просьбой записать его «навечно» в подмастерья Серебряного цеха. В этом же году он женился на дочери известного ювелира Владимира Финикова, работавшего для придворной фирмы «К. Э. Болин». В 1886 году он получил звание мастера, имел по правилам домохозяйство и подмастерье Генриха Вигстрема¹. В 1884 году был записан подмастерьем по золотых дел мастерству Петербургской ремесленной управы, а в 1886 году был приглашен работать на фирму Карла Фаберже. В 1888 году Михаил Евлампиевич возглавил собственную мастерскую, которая выполняла основные заказы царской фирмы Фаберже, чьим главным мастером он стал. С 1895 года стал купцом 2-й гильдии и личным почетным гражданином. В его мастерской были исполнены до 1903 года почти все пасхальные яйца по заказу императоров и частных лиц, а также другие значительные заказы августейших особ, большей частью уникальные, фантазийные произведения. Помимо подобных изделий мастерская М. Перхина выпускала ювелирные украшения, драгоценные часы, портсигары, бонбоньерки, ножи для бумаги, набалдашники тростей, ручки зонтиков и другие вполне утилитарные предметы. Особенно много мастерская производила рамок для миниатюр и фотографий с использованием разных материалов и техник, в популярных на тот или иной момент стилях и модных направлениях.

Увеличение выпуска подобной продукции было результатом растущей популярности особого и довольно нового вида искусства — фотографии. Известно, как была увлечена живописью «без кисти и красок» супруга Николая II императрица Александра Федоровна, сделавшая множество снимков своей семьи, члены которой тоже имели персональные фотографические камеры фирмы «Кодак». Если посмотреть на списки изделий фирмы Фаберже, выполненных для царских семей Александра III и Николая II, а также для великих князей, то можно увидеть, что рамки, помимо ювелирных украшений, преобладают над всеми другими видами разнообразной и многочисленной продукции, как петербургских мастерских, так и московской фабрики Карла Фаберже².



¹ Скурлов В., Фаберже Т., Демкина Е., Квашнин С. Михаил Перхин. Ювелир фирмы Фаберже. СПб., 2011. С. 5–18.

² Государственный музей-заповедник «Павловск». Полный каталог коллекций. Том IX. Изделия фирмы Фаберже конца XIX — начала XX века. Особая кладовая. Выпуск I. С. 159, 195.

№ 5 КОВШ

Санкт-Петербург, конец 1890-х гг.

Фирма К. Фаберже, мастер М. Перхин

Золото, серебро, нефрит, рубеллит, алмазы огранки «роза»; резьба по камню, выпилка, чеканка, гравировка, монтировка

Высота 5,5 см, длина 14,5 см, ширина 9 см

Клейма: фирмы — «Фаберже»; мастера — «М.П»; двойник Санкт-Петербургской городской пробирной палатки: герб города — скрещенные якоря и скипетр с пробой для изделий из золота — «56»; процарапанный фирменный инвентарный номер «57873»

Великолепный ковш из нефрита, золота и драгоценных камней относится к предметам, имевшим статус художественных, фантазийных произведений из категории *objets de fantaisie* или *objets d'art*. Подобные предметы еще при жизни Карла Фаберже стали объектами коллекционирования и ценились наряду с традиционным антиквариатом. Августейшие особы собирали из них целые коллекции, в этом им подражала финансовая, промышленная знать и артистическая элита. Выполненные порой в формах отечественной старины, они служили дорогостоящими и своеобразными подарками в русском вкусе, ценимом в эпоху историзма во всем мире за оригинальность, декоративную изощренность и исключительное мастерство исполнения.

Так, русские камнерезы без сомнения не знали себе равных в Европе в обработке твердых каменных пород, которыми были богаты алтайские, сибирские и уральские недра. Корпус ковш вырезан из нефрита насыщенного, шпинатного оттенка, который полирован до зеркального блеска. Старший мастер фирмы Франц Петрович Бирбаум писал в своих мемуарах, что нефрит, особенно саянский, нашел наибольшее применение на фирме Карла Фаберже, который ценил его за цвет и высокие ювелирные качества. Твердый, вязкий, свободный от трещин, он позволял доводить отделку до пределов совершенства. Ковш имеет пластичную, упругую форму и полирован до зеркального блеска. Его выразительный силуэт и глянцевый блеск являются главными средствами художественной выразительности предмета, имеющего изысканную ювелирную отделку, выполненную в мастерской главного ювелира фирмы М. Перхина. В центре ручки укреплен крупный красновато-розовый кабошон турмалина (рубеллит) в рамке из мелких алмазных роз в фаден-гризантной закрежке из серебра — тонкой и искусной, характерной для изделий прославленной царской фирмы. Декор из цветного золота, эффектно выделяющийся на фоне густого, яркого нефрита, состоит из скрещенных стрел амура, внизу перевязанных лентами, двух провисающих зеленых лавровых гирлянд с красным бантиком и лиственного ободка по краю. Старинная форма традиционного предмета русской утвари парадоксально, но при этом вполне гармонично сочетается с тончайшей, рафинированной орнаментацией во вкусе Людовика XVI.



№ 6

ЛИСТОРЕЗ-ЗАКЛАДКА ДЛЯ КНИГИ, В ФУТЛЯРЕ

Санкт-Петербург, 1897 г.

Фирма К. Фаберже, мастер М. Перхин

Золото, алмаз огранки «роза»; выпилровка, чеканка, гравировка, монтировка (листорез).
Дерево, картон, шелк, бархат, недрагоценный металл; тиснение золотой краской,
монтировка (футляр)

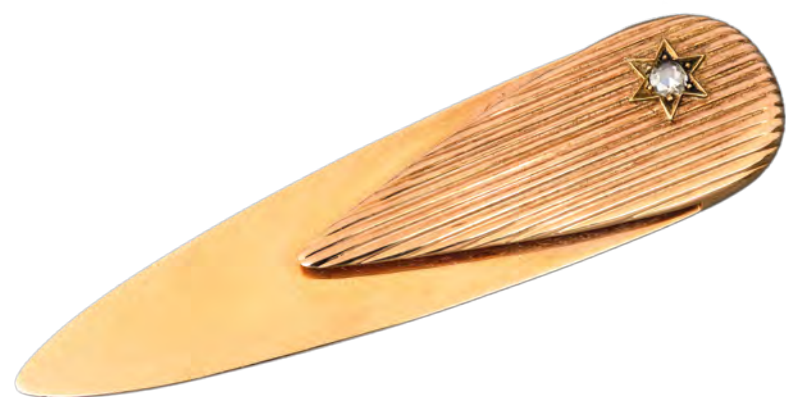
Листорез 6,2 × 1,6 см; футляр 2,6 × 8,4 × 3,8 см

Клейма: фирмы — «Фаберже»; мастера — «М.П»; двойник Санкт-Петербургской
городской пробирной палатки: проба для изделий из золота — «56» с гербом
города — скрещенными якорями и скипетром; процарапанный фирменный
инвентарный номер — «60336»

Изящный золотой листорез (*coup-papier*) остро-овальной формы, с зажимом для страницы, отделанным
«в рубчик», украшен шестиконечной звездочкой, в середине которой укреплен алмаз огранки «роза». На обо-
ротной стороне предмета гравирована памятная надпись «21. Sept. 1897».

Листорезы, ножи для бумаг, закладки выпускались в большом количестве фирмой К. Фаберже, особенно
в ее головном, петербургском отделении. Об этом свидетельствуют счета фирмы К. Фаберже его августейшим
заказчикам и сохранившееся наследие фирмы. Поскольку форма ножей и закладок была достаточно проста
и стандартна: лезвия делали в виде прямоугольной скругленной внизу полосы или кинжальчика с острым кон-
цом, как в этом случае, — то художественного впечатления добивались за счет изысканного разнообразного
дизайна ручек, многообразия используемых материалов, камнерезных и ювелирных техник. Лезвия исполняли
из серебра, золота, слоновой кости или поделочного камня. Особенно хорош для этих целей был нефрит — тон-
кий, вязкий и прочный; лезвия из него имели чрезвычайно острые края. Ручки отличались необыкновенным
разнообразием. Они были округлые, перламутровые, с накладной орнаментацией из цветного золота, плоские
с гильоше-эмальями разных цветов, серебряные с полихромной эмалью в «оригинальном русском стиле».

Полностью золотые ножи-закладки встречаются не столь часто, поэтому предмет с деликатным и сдержан-
ным оформлением «в рубчик» достаточно редок, особенно учитывая, что он выполнен ведущим ювелиром
фирмы Михаилом Перхиным и, к тому же, имеет подлинный футляр с тисненной фирменной маркой: «Фабер-
же» // С^{ТБ}. Петербург» под государственным гербом, с шелковой ленточкой для поднятия предмета.



№ 7

РАМКА ДЛЯ ФОТОГРАФИИ

Санкт-Петербург, конец XIX в.

Фирма К. Фаберже, мастер М. Перхин

Золото, жемчуг, кость; эмаль по гильошировке, гравировка, монтировка

10 × 6,5 см

Клейма: мастера — «М.П»; фирмы — «Фаберже»; двойник Санкт-Петербургской городской пробирной палатки: скрещенные якоря и скипетр с пробой для изделий из золота — «56»; знак удостоверения Санкт-Петербургской городской пробирной палатки: скрещенные якоря и скипетр, в круге

Золотая рамка с жемчужинами, покрытая гильоше-эмалью, выполнена в рафинированном, изысканном неоклассическом стиле, вошедшем в моду в конце XIX столетия. Она имеет прямоугольную форму, а ее панели покрыты прозрачной ярко-желтой эмалью по гильошированному фону мелкого затейливого рисунка. Цвет эмали великолепен: он насыщенный, яркий, солнечно-золотой. Эмаль имеет оптическую глубину и переливы; ее поверхность отполирована до зеркального блеска. Эмалевая палитра, с которой работали мастера фирмы К. Фаберже, насчитывала 144 цвета; в наследии фирмы изделий с золотисто-желтой эмалью сохранилось менее всего. Эмаль самодостаточна и является главным украшением изделия, поэтому рамка имеет сдержанную и деликатную драгоценную отделку. Внутренний контур выложен идеально ровным мелким белоснежным жемчугом в великолепной, мастерской закрежке. Внешний ободок не менее изыскан: он представляет собой тончайший листовенный фриз зеленого золота с антиклизированными розетками из красного золота в уголках. Сочетание матового жемчуга, цветного золота и яркой переливчатой золотисто-желтой эмали создает аккорд редкой красоты. Столь же тщательно, как лицевая, решена обратная сторона рамки, имеющей сзади откидную, на шарнире ножку в форме лиры. Она отличается изысканным плетением плавных, выразительных линий.



№ 8

ЧАША МИНИАТЮРНАЯ

Санкт-Петербург, между 1899 и 1903 г.

Фирма К. Фаберже

Нефрит, золото; эмаль по рельефу, эмаль по гильошировке, чеканка, гравировка, резьба по камню, монтировка

Высота 5 см, длина 7,2 см, диаметр 7,2 см

Клейма: фирмы — «Фаберже»; мастера — сбитое, нечитаемое; тройник

Санкт-Петербургского окружного пробирного управления: женская голова

в кокошнике, обращенная влево, с пробой для изделий из золота — «56»

и инициалами управляющего округом Якова Ляпунова — «ЯЛ»; процарапанный

фирменный инвентарный номер — «1778»

Миниатюрная чаша с боковыми ручками-отростками и низкой ножкой искусно вырезана из цельного куска нефрита великолепного ярко-зеленого насыщенного цвета. Источником вдохновения для камнерезов послужили, скорее всего, небольшие нефритовые чаши, чья форма была навеяна китайской керамикой, которая стала воплощаться в нефрите еще с XV столетия в Иране, странах Центральной и Южной Азии. Камнерезы Северной Индии создавали в XVII–XVIII веках такие чаши из нефрита разных тонов, с изогнутыми небольшими боковыми ручками-бутонами с корпусами, покрытыми резьбой¹.

Художники и мастера фирмы К. Фаберже, работавшие в эпоху историзма, нередко обращали свои взоры на азиатскую культуру, создав, например, собственный и неповторимый вариант «сиамско-петербургского» стиля², повторяя уникальные приемы индийских и китайских камнерезов и ювелиров. Примером является агатовая чашка из собрания Минералогического музея имени академика А. Е. Ферсмана Российской академии наук с лопастным корпусом и боковой изогнутой ручкой с бутоном на конце, близко повторяющей мотивы резьбы индийских мастеров³. Мастера Фаберже старались не копировать, а вдохновляться культурами других исторических периодов и цивилизаций. Так, в данном случае камнерезы не стали покрывать поверхность чаши резьбой, а отполировали ее до зеркального блеска, а ручки сделали более крупными, чем на индийских чашах, заменив бутоны пластичными тугими завитками. Чаша имеет ювелирную слегка выпуклую оправу с рельефными чеканными вертикальными долами, которые, чередуясь, покрыты белой опакующей эмалью и красной прозрачной гильоше-эмалью. Долы обрамлены гравированным пояском ямок.

Чаша, созданная в придворной фирме К. Фаберже на рубеже позапрошлого и прошлого веков, имеет сбитое, пострадавшее от времени клеймо ювелира, тем не менее с большой долей вероятности оправка была выполнена в мастерской главного ювелира фирмы М. Перхина. Доказательством этому служит великолепное качество предмета, тонкость его монтировки и сохранившиеся изделия с клеймом Михаила Евлампиевича, имеющие схожие с чашей колорит, подбор материалов и узнаваемые технические и художественные приемы⁴.



¹ Treasures of the Mughals and the Maharajas / The Al Thani Collection. Skira, 2017. Cat. 53–56. P. 102–105.

² Golden Years of Fabergé. Drawings and Objects from the Wigström Workshop. / U. Tillander-Godenhielm, P. Schaffer, A. Ilich, and M. Schaffer. Paris, 2000. С. 92, 95, 97.

³ Карл Фаберже и мастера камнерезного дела. Самоцветные сокровища России / Авт. вступ. ст. и сост. кат. Т. Н. Мунтян. М., 2011. Кат. 149. С. 143.

⁴ Guitaut C. de. Fabergé in the Royal Collection. Cat. 278. P. 209; Habsburg G. von. Fabergé. Imperial Craftsman and his world. London, 2000. Cat. 377. P. 166.

№ 9**БОНБОНЬЕРКА**

Санкт-Петербург, около 1899 г.

Фирма К. Фаберже, мастер М. Перхин

Цветное золото, серебро, бриллиант; эмаль по гильошировке, токарно-давилные работы, чеканка, гравировка, монтировка

3,6 × 4,4 × 3,3 см

Клейма: мастера «М.П.»; тройник Санкт-Петербургского окружного пробирного управления: женская голова в кокошнике, обращенная влево, с пробой для изделий из серебра — «88» и инициалами управляющего округом Якова Ляпунова — «ЯЛ»; проба для изделий из серебра — «88»; процарапанный фирменный инвентарный номер — «1805»

Серебряная, внутри золоченая бонбоньерка в виде яйца имеет откидную на шарнире крышку, посередине которой укреплен бриллиант. Поверхность предмета покрыта прозрачной светло-розовой эмалью по гильошированному рисунку мелкой чешуи. Молочный оттенок розовой эмали великолепен, он имеет золотистые отблески и оптическую глубину. Нежный теплый цвет гильоше-эмали прекрасно смотрится на пластичной округлой поверхности предмета, созданного в мастерской М. Перхина в самом конце XIX века. По краю крышка украшена листовым матовым пояском зеленого золота. Накладные листья с ножками-шариками на дне корпуса изготовлены позднее.

В России подобные небольшие и более крупные коробочки называли бонбоньерками, хотя их назначение порой совершенно не соответствовало названию. В большинстве случаев они даже не имели практического значения, служили драгоценными подарками или предметами для особых случаев и деликатных ситуаций. В них можно было положить долг, вернув его заемщику: так поступил император Николай II, пославший княгине Е. Л. Комаровской монетку в очаровательной золотой коробочке с эмалью «от Фаберже». Царь не мог подать нищему, не признавшему в нем государя, «копеечку» у ялтинской церкви, так как спустился к вечерней службе после похода по Крымским горам. Видя смущения царя, Е. Л. Комаровская одолжила ему золотой. В маленькую коробочку можно было положить записку предмету своих чувств, то есть они могли служить «любовными кибитками», роль которых во времена галантного XVIII века исполняли табакерки.



№ 10
ВАЗОЧКА

Санкт-Петербург, между 1899 и 1903 г.
Фирма К. Фаберже, мастер М. Перхин
Нефрит, серебро; токарная работа по камню, распил камня, полировка,
литье гравировка, чеканка, монтировка
Высота 12,4 см, ширина 14 см, глубина 11 см, основание (низ) 7,5 × 5,5 см
Клейма: фирмы — «Фаберже», двойное, плохо читаемое; мастера — «М.П»
в овале; тройник Санкт-Петербургского окружного пробирного управления:
женская голова в кокошнике, обращенная влево, с пробой для изделий
из серебра — «88» и инициалами управляющего округом Якова Ляпунова — «ЯЛ»

Нефритовая вазочка в форме ладьи на восьмиугольной подставке из нефрита и ножками в виде литых серебряных раковин исполнена в ренессансной стилистике. Оформление ножки вазочки в виде сплетенных дельфинов восходит к скульптурной традиции итальянского Возрождения. В Санкт-Петербурге дельфины размещены в основании флагштоков на здании Адмиралтейства. Вазочка исполнена в мастерской главного мастера фирмы Фаберже Михаила Перхина. Его ювелирам, специализировавшимся в том числе на изготовлении оправ для нефритовых изделий, обычно поручались наиболее важные работы.

До 1908 года фирма Фаберже не имела собственной камнерезной мастерской и большинство заказов на обработку камня размещала на заводах Верфеля в Санкт-Петербурге, Штерна в Идар-Оберштайне¹, изредка на Петергофской гранильной фабрике.

Поскольку Верфель практически монополично добывал нефрит на саянских месторождениях, можно с высокой степенью уверенности утверждать, что каменная часть вазочки была исполнена на его фабрике.



¹ История фирмы Фаберже. По воспоминаниям главного мастера фирмы Ф. П. Бирбаума / Публикация Т. Ф. Фаберже, В. В. Скурлова. СПб., 1993. С. 27.

№ 11 ШКАТУЛКА

Санкт-Петербург, между 1908 и 1917 г.

Фирма К. Фаберже, мастер Г. Вигстрем

Золото, нефрит; эмаль по гильошировке, выемчатая эмаль, гравировка, чеканка, резьба по камню, монтировка

3,5 × 8,7 × 6,1 см

Клейма: фирмы — «...аберже» (одна буква сбита); мастера — «H.W.»; тройник

Санкт-Петербургского окружного пробирного управления: женская голова

в кокошнике, обращенная вправо, с пробой для изделий из серебра — «88»

и шифром округа греческой буквой «альфа» — «α»; проба изделий из золота — «56»

Шкатулка выполнена в мастерской знаменитого петербургского ювелира Генрика Вигстрема (1862–1923) — ведущего мастера прославленной фирмы К. Фаберже. В 1903 году Вигстрем возглавил мастерскую после смерти главного ювелира придворной фирмы Михаила Перхина, в которой был подмастерьем, и продолжил создавать императорские пасхальные яйца, а также исполнять наиболее значительные заказы императорской семьи, других русских и иностранных высочайших и коронованных особ и Кабинета Его Императорского Величества. Помимо этого мастерская Вигстрема выпускала украшения, портсигары, часы и драгоценную галантерею — предметы утилитарные и художественные одновременно.

Представленный предмет относится к дорогим, изысканным произведениям, для создания которых применены камнерезная, ювелирная и эмальерная работа высочайшего качества. Шкатулка с откидной на шарнире крышкой вырезана из великолепного, судя по насыщенному шпинатному тону, саянского нефрита — яркого, глубокого по цвету, с выразительным рисунком включений, созданным самой природой. Стенки предмета — тонкие, просвечивающие, поверхность камня отполирована до зеркального блеска, монтировка отличается исключительной чистотой. Столь же изысканны и виртуозно исполненные элегантные детали из драгоценных металлов и эмали. Тончайший золотой шарнир не выступает за пределы корпуса, обрамлен профилированными золотыми бортиками. Оправа крышки из золота и серебра украшена тремя горизонтальными фризами белой выемчатой эмали, разделенными тонкими золотыми полосками с гравированными точками. Слегка прогнутые боковинки покрыты рубиново-красной прозрачной эмалью по гильошировке. Сочетание густого зеленого тона с пламенеющим рубиново-красным и плотным опаловым белым рождает гармоничный, мажорно звучащий аккорд. Художники и мастера фирмы нередко прибегали к такому цветовому сочетанию¹.

Согласно сведениям, предоставленным шведским антикварным аукционом «Уппсала», предмет принадлежал Эмануэлю Нобелю (1859–1932)², крупному российскому промышленнику и финансисту, одному из главных клиентов Карла Фаберже, заказывавших царскому ювелиру разнообразные изделия — камнерезные монокаменные фигурки животных, поликаменные скульптуры из серии «народные типы». Помимо императоров Александра III и Николая II, императриц Марии Федоровны и Александры Федоровны, княгини З. Юсуповой, «миллионщицы» В. Кельх (в девичестве Базановой) и английской аристократки К. Мальборо (в девичестве Вандербильд, из семьи американских магнатов) Э. Нобель владел роскошным пасхальным яйцом, покрытым «изморозью», с сюрпризом — дамскими часами-кулоном из горного хрусталя, платины и брильянтов (так называемым «Нобелевским Ледяным»)³.

¹ Habsburg G. von. Fabergé. Imperial Craftsman and his world. London, 2000. Cat. 377. P. 166.

² Uppsala Auktionskammare. Important sale. 15–18 june 2021. Lot 867.

³ Fabergé T., Proler L. G., Skurlov V. V. The Fabergé Imperial Easter Eggs. London, 1997. P. 81.



№ 12

РУЧКА ЗОНТИКА, В ФУТЛЯРЕ

Санкт-Петербург, между 1914 и 1917 г.

Фирма К. Фаберже, мастер Г. Вигстрем

Золото, серебро, алмаз огранки «роза»; эмаль по гильошировке, выемчатая эмаль, перегородчатая эмаль, выпилровка, гравировка, канфарение, монтировка (ручка)

Дерево, шелк, бархат, недорогой металл; тиснение, монтировка (футляр)

Высота 7 см, диаметр (низ) 1,8 см, диаметр (верх) 2,3 см; футляр 3 × 10 × 4,7 см

Клейма: фирмы — «Фаберже»; мастера — «H.W.»; тройник Санкт-Петербургского

окружного управления — женская голова в кокошнике, обращенная вправо,

с пробой для изделий из золота — «72» и шифром округа, греческой буквой

«альфа» — «α»; процарапанный фирменный инвентарный номер — «25354»

Ручка для зонтика из золота, с алмазом помещена в деревянный футляр с бежевым бархатным ложементом и кремовым шелком на крышке с тисненой черной краской маркой прославленной фирмы: «Фаберже // Петроградъ // Москва, Лондон» под государственным гербом. Предмет создан после 1914 года в главной мастерской знаменитого предприятия, которую возглавлял Генрик Вигстрем (1862–1923) — ведущий на тот период ювелир фирмы. Под его руководством после смерти учителя — Михаила Перхина — продолжили создавать императорские пасхальные яйца, *objets de fantaisie* и наиболее значительные заказы царской фамилии, других августейших особ и Кабинета Его Императорского Величества. Помимо уникальных, эксклюзивных произведений, мастерская производила изысканную драгоценную галантерею, выполненную как произведение искусства, ярким примером которой является ручка для дамского зонтика.

Созданная в стиле Людовика XVI, она отличается рафинированным элегантным дизайном и тонкой виртуозной работой. В духе старинного французского классического искусства, поверхность предмета покрыта изысканной и довольно редкой по тону теплой, сливочной прозрачной эмалью по гильошированному фону муара. Она отливает золотом, в силу чего поверхность напоминает золотистую тяжелую драгоценную ткань. Эмалью по гильошировке покрыты панели, симметрично расположенные по всей поверхности ручки: прямоугольные наверху и вытянутые, суживающиеся — внизу. По краю панелей — гравированный ободок и рамка с белой опаловой эмалью. Между панелями — канфаренная поверхность с поясками заостренных стилизованных листьев с полупрозрачной зеленой эмалью, чередующихся с белыми эмалевыми горошинками и четырехлепестковыми цветочками в перекрестьях с белой эмалевой серединкой и лепестками с красной прозрачной эмалью. В центре круглой, слегка выпуклой верхушки ручки укреплен алмаз огранки «роза» в глухой оправе с бриллиантом. Вокруг «розы» поверхность покрыта сливочной прозрачной эмалью по гильошированному узору многолепестковой розетки с заостренными концами и имеет пояс с заостренными зелеными эмалевыми листочками и белыми горошинками.

В государственных собраниях России драгоценные ручки фирмы К. Фаберже для зонтиков и тростей единичны, особенно столь роскошные, поэтому мы считаем предмет своего рода редкостью.



№ 13

ЗЕРКАЛО-КУЛОН

Санкт-Петербург, между 1904 и 1908 г.

Фирма К. Фаберже, мастер Ф. Афанасьев

Золото, зеркальное стекло; эмаль по гильошировке, гравировка, монтировка

Зеркало 6 × 4,4 см; футляр 2,5 × 8,8 × 7,1 см

Клейма: мастера — «ФА»; тройник Санкт-Петербургского окружного пробирного управления — женская голова в кокошнике, обращенная влево, с пробой для изделий из золота — «56» и инициалами управляющего округом А. Романова — «АР»; процарапанный фирменный инвентарный номер — «15419»

Золотое, с зеленой гильоше-эмалью двухстворчатое зеркало-кулон выполнено известным петербургским мастером Федором Алексеевичем Афанасьевым. Источники указывают, что он был выходцем из крестьян, учился, а затем, возможно, работал подмастерьем у знаменитого петербургского ювелира Карла Бока¹, после чего открыл небольшую мастерскую, работавшую на фирму Карла Фаберже. Клейма царской фирмы нет на данном предмете, который, тем не менее, имеет ее процарапанный фирменный инвентарный номер.

В мастерской Ф. Афанасьева исполняли небольшие предметы из золота и серебра: миниатюрные коробочки, мундштуки, флаконы и печатки, нередко украшенные эмалью по гильошировке. Примером может служить изысканная коробочка с малиновой гильоше-эмалью из коллекции великого князя Михаила Александровича, приобретшего ее в лондонском магазине Фаберже в 1910 году (*Ermitage Ltd., London*)². Коллекция А. Денисова-Уральского в Пермском государственном университете свидетельствует, что Ф. Афанасьев делал множество золотых «косичек» (петелек) для миниатюрных яиц-брелоков, выточенных из поделочных камней другими мастерами, например, предприятием А. К. Денисова-Уральского. Но, помимо драгоценной галантереи и ювелирных изделий, мастер выполнял и художественные фантазийные объекты из серии *objets de fantaisie*.

В государственных музеях Российской Федерации произведения мастера единичны, поэтому мы считаем зеркало своего рода редкостью. К тому же данный предмет являет собой один из лучших образцов его творчества. Зеркало отличается элегантным, рафинированным дизайном, многообразными, сложными ювелирными техниками и безукоризненным исполнением. Для украшения предмета использована гильоше-эмаль, шампле-ве-эмаль и тончайшая гравировка в стиле Людовика XVI. Предмет состоит из двух равных частей на шарнире и имеет форму квадрифолия. Внутри помещено зеркало. Внешние стороны створок покрыты светло-зеленой эмалью изысканного бериллового оттенка по гильошированному рисунку волнистых лучей, исходящих от центра, где гравирована корзинка с розами и другими цветами, которые плавной гирляндой спускаются вниз. От корзинки отходят симметрично в стороны две провисающие гирлянды. Вся эта композиция как будто подвешена на банте с двумя изогнутыми петлями и отходящими в стороны плавно изогнутыми концами. Внешняя сторона второй створки украшена аналогичным образом, только в центре находится точка, из которой исходят волнистые лучи. По краю створок — тонкая полоска опакочной белой выемчатой эмали и выступающий бортик, декорированный чередующимися эмалевыми выпуклыми горошинами и овалами с прозрачной изумрудной эмалью. Таким же образом декорирована и петля для подвешивания.

Зеркало-кулон помещено в подлинный футляр из светлого дерева с замком из металла, имеющий бархатный бежевый ложемент и кремовый шелк на крышке с тисненой черной краской маркой: «Фаберже // С. Петербург // Москва, Лондонъ» под государственным гербом. Футляр дополнительно подтверждает подлинность предмета, являясь своего рода паспортом вещи.



¹ Habsburg G. von. Fabergé. Imperial Craftsman and his world. London, 2000. С. 284.

² Габсбург Г. фон, Лопато М. Фаберже: придворный ювелир. Вашингтон — Санкт-Петербург, 1993. С. 157.

№ 14

РУЧКА ДЛЯ ТРОСТИ, В ФУТЛЯРЕ

Санкт-Петербург, между 1904 и 1908 г.

Фирма К. Фаберже, мастер Ф. Афанасьев

Цветное золото, белореченский кварцит, сапфир; эмаль по гильошировке, выемчатая эмаль, выпилровка, чеканка, гравировка, монтировка, резьба по камню (ручка)

Дерево, картон, шелк, бархат, недрагоценный металл; тиснение, монтировка (футляр)

Ручка 6 × 7 см; футляр 2,7 × 11,2 × 9 см

Клейма: мастера — «Ф.А.»; знак удостоверения Санкт-Петербургского окружного пробирного управления: женская голова в кокошнике, обращенная влево, в круге (инициалы пробирного мастера не читаются); проба для изделий из золота — «56», процарапанный фирменный инвентарный номер «16856»

Ручка для трости изогнутая фигурная, вырезанная из белореченского кварцита, украшена провисающей лиственной гирляндой из зеленого золота, укрепленной наверху на золотом касте граненого сапфира, а внизу крест-накрест «перевязанной» волнистой атласной полированной ленточкой из красного золота. Кольцеобразная оправа украшена фризом синей прозрачной эмали по гильошированному рисунку муара, обрамленным узкими полосками белой опакующей эмали и поясками антиклизированной рельефной плетенки с горошинками из двухцветного золота — зеленого и красного.

Предмет имеет клеймо Федора Алексеевича Афанасьева — одного из ведущих ювелиров фирмы К. Фаберже. Жизнь и творчество выдающегося мастера исследованы недостаточно, его изделия в государственных собраниях Российской Федерации единичны. Выдающимся произведением с клеймом Ф. Афанасьева является композиция «Сосна, увитая глицинией», хранящаяся в Минералогическом музее имени академика А. Е. Ферсмана Российской академии наук¹. Это виртуозное комплексное изделие из золота, поделочных и драгоценных камней, с эмалевой отделкой относится к вершинам творчества мастера — так называемым *flower studies*, предметам художественным и фантазийным.

Несмотря на то, что ручка для трости — это вполне утилитарный предмет, он, на наш взгляд, может относиться и к категории *objets d'art*. Она являет собой образец виртуозной ювелирной, камнерезной и эмальерной работы — рукотворной и тонкой в деталях.

Предмет Ф. Афанасьева редок еще и тем, что помещен в подлинный футляр с тисненой черной краской маркой внутри, на атласной обивке крышки: «Фаберже // С. Петербургъ // Москва, Лондонъ» под государственным гербом.



¹ Карл Фаберже и мастера камнерезного дела. Самоцветные сокровища России / Авт. вступ. ст. и сост. кат. Т. Н. Мунтян. М., 2011. С. 68–69. № 013.

№ 15

БРОШЬ В ФУТЛЯРЕ

Санкт-Петербург, 1910-е гг.

Фирма К. Фаберже

Золото, серебро, алмазы огранки «роза», тюль; выпилровка, ткачество, монтировка (брошь)

Дерево, картон, шелк, бархат, недрагоценный металл, тиснение черной краской,

монтировка (футляр)

Длина с кружевом 8,1 см; центральная часть броши 2 x 1,8 см; футляр 2,2 x 9,3 x 6,8 см

Клейм нет; на предмете процарапан фирменный инвентарный номер — «9 (?) 8687»

Брошь в виде банта имеет центральную ювелирную деталь, сплошь выложенную мельчайшими алмазами огранки «роза» и тончайшие черные тюлевые концы-петли. Редкостный и единственный в известных нам коллекциях образец ювелирных украшений фирмы К. Фаберже (об этом свидетельствует марка на футляре и процарапанный фирменный инвентарный номер), в котором сочетается два вида декоративно-прикладного искусства — ювелирное дело и ткачество.

Брошь выполнена в неоклассическом вкусе — изящном и рафинированном. Серединка имеет вид ажурной корзинки с тремя цветочками, центральный из которых пятилепестковый, а боковые — четырехлепестковые, с листочками, сплошь выложенными алмазными «розами». Русские ювелиры большей частью крепили белые камни — бриллианты и алмазы, ограненные «розой», в белый, нейтральный по цвету металл — серебро или, позднее, в платину. Тогда справедливо считали, что цветной металл — золото — слишком резко контрастирует с прозрачными бесцветными вставками. Но оборотные стороны и крепежные детали выполняли из золота — металла, который, в отличие от серебра, не покрывается патиной и не пачкает одежду. Так и в данном случае крепежная часть на обороте — булавка и крючок застежки — выполнена из золота. Брошь сзади имеет ввинчивающуюся петлю и две петельки, припаянные сзади к листочкам и цветам, что говорит о многовариантности ношения этого украшения.

Помещена в подлинный футляр с тисненой черной краской фирменной маркой: «Фаберже // С^тб Петербург // Москва, Лондон».



№ 16

НАБАЛДАШНИК ДЛЯ ТРОСТИ, В ФУТЛЯРЕ

Москва, вторая половина 1890-х гг.

Фирма К. Фаберже

Золото, горный хрусталь, алмазы огранки «роза»; эмаль по гильошировке, резьба по камню, вальцовка, монтировка (ручка)

Дерево, шелк, бархат, недорогой металл; тиснение, монтировка (футляр)

Длина 9 см; футляр 3,5 × 10,2 × 5,9 см

Клейма: фирмы — «КФ»; двойник Московской городской пробирной палатки: герб города — Георгий Победоносец на коне, поражающий копьем дракона, обращенный влево, с пробой для изделий из золота — «56»; процарапанный фирменный инвентарный номер — «16099»

Набалдашник для трости из граненого горного хрусталя в оправе из золота с алмазами огранки «роза», выполнен в московской фабрике фирмы К. Фаберже в ранний период деятельности филиала в Первопрестольной столице, который открылся в 1887 году. Производство и продажа украшений, аксессуаров и драгоценной галантереи было важнейшим направлением его деятельности, тем не менее в обоих сохранившихся Прейскурантах фабрики (каталогах с предметами торговли и ценами на них) за 1893 и 1899 гг. представлены только два золотых набалдашника: один «из матового золота, тонкой чеканной работы в стиле Людовика XVI»¹, а другой — «золотой, рифованный с рельефными, чеканной работы гирляндами и с доброкачественным сапфиром»². В наследии московского филиала драгоценные «набалдашники палок» и ручки зонтиков немногочисленны, поэтому предмет является редкостью своего рода. Гораздо больше изделий этого типа, выполненных петербургскими ювелирами, причем ведущими мастерами придворной фирмы — М. Перхиным, Г. Вигстремом, Э. Коллиным. Выполненная в Москве роскошная ручка — пример виртуозной камнерезной работы и ювелирного мастерства, ни в чем не уступает работам прославленных ювелиров Северной Пальмиры. Набалдашник вырезан из прозрачного горного хрусталя в виде шишки пинии в золотой оправе, покрытой насыщенной по тону оранжевой гильоше-эмалью, имеющей золотые переливы. Дополнительно она декорирована тончайшей трельяжной сеткой, в перекрестьях которой — сверкающие четырехлистные листья с алмазами огранки «роза». Тонко исполненный, подчеркнуто декоративный набалдашник является выразительным примером элегантного неоклассического стиля, вошедшего в моду во второй половине 1890-х гг.

Дополнительную ценность предмету придает и наличие подлинного футляра из светлого дерева, с зеленым бархатным ложементом и кремовым шелком на внутренней стороне крышки, на котором золотом вытиснена марка: «К. Фаберже // Москва, С. Петербург».



¹ Прейскурант К. Фаберже, Москва. М., 1893. С. 19–20, № 77.

² К. Фаберже, Придворный Поставщик. Золотые, бриллиантовые и серебряные изделия. М., 1899. С. 23–24. № 112.

№ 17

БОНБОНЬЕРКА

Москва, между 1899 и 1908 г.

Фирма К. Фаберже

Цветное золото, бовенит; выпилровка, чеканка, гравировка, резьба по камню, монтировка
2,5 × 6,3 × 4,7 см

Клейма: фирмы — «К.Ф»; тройник Московского окружного пробирного управления: женская голова в кокошнике, обращенная влево, с пробой для изделий из золота — «56» и инициалами управляющего округом Ивана Лебекина — «ИЛ»; знак удостоверения Московского окружного пробирного управления: женская голова в кокошнике, обращенная влево, с инициалами управляющего округа Ивана Лебекина — «ИЛ»

Бонбоньерка, выточенная из бовенита, в неоклассической оправе из цветного золота имеет клейма московского филиала фирмы К. Фаберже, открытого в 1887 году. На первых порах в торговом зале Фаберже в пассаже Сан-Галли на Кузнецком мосту, продавали, в основном, ювелирные изделия, но затем в нем было открыто отделение серебряных вещей. По мере становления и развития собственной фабрики Карла Фаберже в древней столице, заработавшей в 1890 году, серебряный товар стал все разнообразнее, и к началу XX столетия все самые крупные и значительные изделия из серебра выпускались в Москве. При этом изготовление ювелирных украшений не ушло на второй план, доказательством чего служат три прейскуранта московской фабрики: каталоги с предметами торговли, с фотографиями, описаниями и ценами. В двух из них, изданных в 1893 и 1899 годах, в первом, значительном разделе опубликованы кулоны, броши, серьги, кольца, браслеты, запонки и булавки, цепи для карманных часов, а третий прейскурант 1902 года и вовсе посвящен только дамским украшениям.

Среди опубликованных изделий московской фабрики и сохранившихся в ее наследии вещей произведения, в которых самоцветные камни были фоном для ювелирных оправ, как в случае с данной коробочкой и настольным звонком (кат. № 18), единичны. При этом нужно подчеркнуть, что в архивных документах указано, что в составе московской фабрики был гранильный цех. Возможно, речь шла о производимых в нем камнерезных и токарных работах по камню. Так, в прейскуранте 1893 года опубликовано единственное произведение из серии *objet d'art* в виде «статуэтки, представляющей собой грациозное произведение искусства» колоссальной на тот момент стоимости в 4000 рублей¹. Полуфигура мавританки была вырезана из «дымчатого топаза», чаша-раковина над ее головой — из нефрита и подставка — из красного мрамора; все части — в тончайшей золотой оправе с драгоценными камнями. В прейскуранте 1899 года нет столь сложных камнерезных фантазийных произведений, но в нем опубликована «рамка из сибирского камня «орлець» с чеканной золоченой отделкой» ценой в 100 рублей². Известно, что работавший в московском филиале Оскар Пиль — единственный ювелир, ставивший на изделия свое клеймо-именник, — изготавливал дамские украшения с камнерезными деталями, как например, брошь в виде веточки ландыша с подвижно укрепленными цветками, выточенными из полевого шпата³. Греческому королю Георгу I принадлежала коробочка работы московской фабрики с корпусом, покрытым белой гильшоше-эмалью, и крышкой, вырезанной в виде скарабея из кварца⁴. Прекрасным образцом камнерезной, ювелирной и эмальерной работы московской фабрики является, безусловно, хрустальный граненый набалдашник для трости в золотой эмальерованной оправе из частной московской коллекции (кат. № 16).

Тем не менее приходится констатировать, что бонбоньерка и настольный звонок стоят особняком в потоке сохранившейся продукции московской фабрики.

¹ Прейскурант К. Фаберже, Москва. М., 1893. С. 21–22. № 92.

² К. Фаберже, Придворный Поставщик. Золотые, бриллиантовые и серебряные изделия. М., 1899. С. 23–24. № 112. М., 1899. С. 45–46. № 69.

³ Мунтян Т.Н. Произведения ведущих ювелирных фирм XIX — начала XX века. Фирма Фаберже. М., 2019. Кат. 47. С. 168–169.

⁴ Карл Фаберже и мастера камнерезного дела. Самоцветные сокровища России / Авт. вступ. ст. и сост. кат. Т. Н. Мунтян. М., 2011. Кат. 176. С. 152.



№ 18

НАСТОЛЬНЫЙ ЗВОНОК

Москва, 1899–1902 гг.

Фирма К. Фаберже

Цветное золото, бовенит, рубин, алмазы огранки «роза»; выпилровка, чеканка, гравировка, литье, резьба по камню, монтировка

4,6 × 6 × 3,3 см

Клейма: фирмы — К. Фаберже под государственным гербом; тройник Московского окружного пробирного управления, женская голова в кокошнике, обращенная влево, с пробой для изделий из золота — «56» и инициалами управляющего округом Ивана Лебекина — «И.Л.»; знак удостоверения

Московского окружного пробирного управления: женская голова в кокошнике, обращенная влево, с инициалами управляющего округа Ивана Лебекина — «ИЛ»

Происхождение: *Wartski, London*

Звонок имеет овальный корпус из бовенита на четырех золотых литых птичьих лапках и кнопочный замок из рубина — кабошона в ступенчатом золотом обрамлении. Предмет сплошь покрыт изящным золотым декором в неоклассическом вкусе, плотно, согласно примыкающим к каменной поверхности: провисающими ветками с зелеными канфаренными листочками, в середине которых — мелкие цветки из матового сиреневого золота с желтыми серединками, бантиками из полированного красного золота с изгибающимися складчатыми кончиками, в узелках которых сияют алмазы огранки «роза». Верхний и нижний бантики состоят из двух петель. На дне звонка — накладка белого цвета на штифтах с наклеенной бумажкой с надписью чернилами: «13598» (возможно инвентарный номер — *T. M.*) // «Fine Gold Mounted. Bell Push. By Faberge».

Согласно сведениям, приведенным американскими исследователями, на данные и мнение которых мы опираемся в этом описании, в каталоге выставки «Artistic Luxury. Faberge. Tiffany. Lalique», организованной Кливлендским музеем искусств, этот настольный звонок великая княгиня Ксения Александровна и ее муж великий князь Александр Михайлович приобрели в магазине *Tiffany&C°* в Лондоне в декабре 1902 года¹. Знаменитые ювелирные мировые бренды, как например фирма *Cartier*, реализовывали изделия фирмы К. Фаберже, зная их высокое качество, оригинальность стиля и популярность у самой разной клиентуры.



¹ Harrison S., Ducamp E., Falino J. Artistic Luxury. Fabergé. Tiffany. Lalique. P. 246. P. 327. Cat. 26.

№ 19

БОНБОНЬЕРКА В ФУТЛЯРЕ

Санкт-Петербург, 1891 г.

Фирма К. Фаберже, мастер М. Перхин

Горный хрусталь, золото, серебро, алмазы, рубин; резьба по камню, литье, чеканка, полировка, закрепка, монтировка

Ввысота 4 см, ширина 5,6 см; футляр: высота 5 см, ширина 8,7 см

Клейма: «Фаберже» (обрезано), мастера — «М.П.»; двойник Санкт-Петербургской городской пробирной палатки: проба для изделий из золота — «56» с гербом города — скрещенными якорями и скипетром (обрезан); процарапанный фирменный инвентарный номер — «41575»

Табакерка в форме раковины в золотой оправе исполнена в мастерской Михаила Евлампиевича Перхина в 1891 году (датировка на основании номера) и повторяет французские табакерки второй половины XVIII века. Вещи, исполненные в стиле Людовика XV, были популярны среди заказчиков фирмы в конце XIX — начале XX века. Мастера эпохи барокко очень любили природные изогнутые формы, поэтому часто использовали раковины или производили имитировавшие их изделия. Другая табакерка с близкой по стилистике золотой оправой находится в собрании Государственного Эрмитажа и была на выставке «Карл Фаберже и мастера камнерезного дела» в Московском Кремле в 2011 г.¹

Мастера фирмы Фаберже использовали горный хрусталь высочайшего качества из уральских месторождений. Абсолютно прозрачный камень выгодно отличает такие изделия от предметов предыдущих эпох, когда мастера нередко позволяли себе выбирать камень с включениями даже для значительных заказов. Работа с горным хрусталем очень сложна. «Хрупкость его требовала от мастера особого искусства, и оправы его поручались лишь очень опытным мастерам. Не вынося ни малейшего нагревания, оправы его никогда не спаивались даже оловом, а собирались заклепками и иными способами», — писал о таких работах Франц Бирбаум².

Дополнительную ценность предмету придает и наличие подлинного футляра из клена «птичий глаз» с зеленым бархатным ложементом и кремовым шелком на внутренней стороне крышки, на котором вытиснена марка «К. Фаберже.» под двуглавым орлом. Предметов, сохранившихся в собственных футлярах, до нашего времени дошло не слишком много, особенно среди ранних работ фирмы.



¹ Карл Фаберже и мастера камнерезного дела. Самоцветные сокровища России / Авт. вступ. ст. и сост. кат. Т. Н. Мунтян. М., 2011. Кат. 84. С. 110.

² История фирмы Фаберже. По воспоминаниям главного мастера фирмы Франца П. Бирбаума / Публ. Т. Ф. Фаберже, В. В. Скурлова. СПб., 1993. С. 29.

№ 20
КРОЛИК

Санкт-Петербург, между 1890 и 1917 г.

Фирма К. Фаберже

Горный хрусталь, гранаты; резьба по камню, монтировка

Высота 2,8 см, длина 5,4 см, ширина 3 см

Клейма: отсутствуют

Фигурки животных изготавливались в фирме сначала в качестве мелких сувениров. По воспоминаниям очевидцев, сам Карл Фаберже мог дарить такие каменные игрушки детям, пока родители выбирали украшения. Однако довольно быстро эта мелкая каменная анималистика стала важной частью ассортимента фирмы. В имуществе вдовствующей императрицы Марии Федоровны, эвакуированном в Москву Временным правительством, насчитывалось около сотни таких фигурок. Немалые собрания были и у императора Николая II и императрицы Александры Федоровны, а также великих князей и остальной многочисленной императорской семьи. Аналогичные предметы отмечены и в наследии Нобеля, выдающегося русского нефтепромышленника, большого поклонника Фаберже. В лондонском филиале фирмы так и вовсе была предпринята серьезнейшая работа, когда скульпторы Ф. Лутигер и Б. О. Фельдман-Клюзель выполняли портретные модели животных из королевского зверинца в Садрингаме, а также любимых кошек, собак, лошадей и даже коров, быков и свинок, принадлежавших британской королевской семье. Подобные предметы стали любимым подарком в высшем британском обществе и до настоящего времени составляют около трети в Британской королевской коллекции Фаберже. Фирма Картье пробовала подражать работам конкурента. Однако в ассортименте Картье фигурки из каменного зоопарка не заняли столь значительного места. Кроме столичных А. Сумина и А. К. Денисова-Уральского было еще огромное количество уральских мастеров, чьи имена не сохранились до настоящего времени. Фаберже часть фигурок покупал у конкурентов и дорабатывал, если видел удачно подобранный камень.

Фигурки из горного хрусталя встречаются не слишком часто, вероятно, сложности обработки камня и необычный декоративный эффект не способствовали широкому использованию такого материала в творчестве мастеров фирмы. В Британской королевской коллекции имеются два кролика из горного хрусталя, один из них по форме и технике исполнения очень близок к представленному¹.



¹ См., например: Royal Collection Trust: электрон. рес. URL: <https://www.rct.uk/collection/search#/26/collection/40384/rabbit> (дата обращения: 18.09.2023); URL: <https://www.rct.uk/collection/search#/31/collection/40302/rabbit> (дата обращения: 18.09.2023).

№ 21
СОВА

Санкт-Петербург, между 1890 и 1917 г.

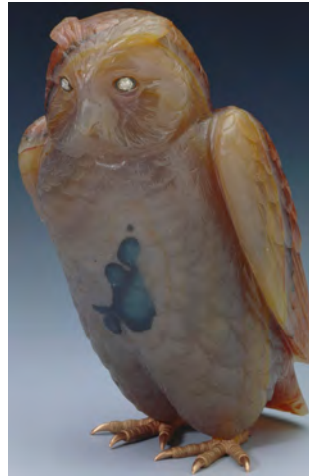
Фирма К. Фаберже

Бовенит, рубины-кабошоны, золото; резьба по камню, монтировка

Высота 4,4 см, длина 2,5 см, ширина 2,5 см

Клейма: отсутствуют

Среди камнерезных фигурок животных фирмой Фаберже было исполнено немало различных изображений сов. Представлены разные виды этих птиц, невообразимо разнообразные камни использованы для их изготовления. Есть совы, сидящие на золотом дереве, совы с золотыми ногами, совы из гранита, агата, калканской яшмы. Сова, символ мудрости, вероятно была востребована для подарков. Представленная небольшая фигурка неясыти исполнена из цельного куска яблочно-зеленого бовенита с глазами из двух рубинов-кабошонов, закрепленных в золотых кастах. Ноги птицы выполнены из того же камня.



№ 22

ЛЯГУШКА

Санкт-Петербург, между 1890 и 1917 г.

Фирма К. Фаберже

Нефрит, бриллианты, золото; резьба по камню, монтировка

Высота 3,5 см, длина 6,3 см, ширина 5 см

Клейма: отсутствуют

В творческом наследии мастеров-камнерезов лягушки встречаются в относительно большом количестве, они считались талисманами и дарились на счастье. Представленная фигурка, изготовленная из зеленого саянского нефрита, может быть отмечена как одна из самых характерных работ фирмы Фаберже. Исполненная в натуралистичной манере из зеленого с мелкими включениями нефрита, своим цветом она максимально походит на обычную зеленую лягушку из ближайшего пруда. Глаза — из довольно крупных бриллиантов в золотой оправе.

Крупнейшая коллекция камнерезных фигурок Фаберже — Британская королевская коллекция — содержит примерно 250 фигурок, при том, что семья Виндзоров была главным заказчиком подобных предметов у самого Фаберже и крупнейшим их получателем в качестве подарков от окружения. Собрание насчитывает 15 фигурок лягушек и жаб различных размеров, форм, поз. Четыре из них, также изготовленных из нефрита, близки к представленной¹.



¹ См.: Royal Collection Trust: электрон. рес. URL: <https://www.rct.uk/collection/search#/38/collection/40355/frog> (дата обращения: 18.09.2023); URL: <https://www.rct.uk/collection/search#/39/collection/40371/toad> (дата обращения: 18.09.2023); URL: <https://www.rct.uk/collection/search#/38/collection/40088/frog> (дата обращения: 18.09.2023); URL: <https://www.rct.uk/collection/search#/35/collection/40372/frog> (дата обращения: 18.09.2023).

№ 23
ТАКСА

Санкт-Петербург, между 1890 и 1917 г.

Фирма К. Фаберже

Агат, алмазы; резьба по камню, монтировка

Высота 3,3 см, длина 3,6 см, ширина 2 см

Клейма: отсутствуют

Фигурка сидящей таксы выполнена из однотонного агата великолепного медового цвета. Миниатюрная фигурка очень точно передает цвет, внешний вид и характерную позу собачки. Глаза выполнены из двух алмазов.

Известно несколько фигурок такс, изготовленных мастерами фирмы Фаберже. Несколько представлены в Британской королевской коллекции¹. Фигурка, наиболее близкая к представленной по технике исполнения и внешнему облику, хранится в собрании Лилиан Томас Пратт в Виргинском музее искусства в Ричмонде. Она была приобретена в галерее Арманда Хаммера в 1939 г. с провенансом «из кабинета вдовствующей императрицы в Аничковом дворце»².



¹ Dachshund and dachshund puppy // C. de Guitaut. Fabergé's animals. A royal farm in miniature. London, 2010. P. 45; Royal Collection Trust: электрон. рес. URL: <https://www.rct.uk/collection/search#/15/collection/40392/dachshund> (дата обращения 18.09.2023).

² Habsburg G. von. Fabergé Revealed at the Virginia Museum of Fine Arts. New York, 2011. Cat. 89. P. 204.



